

T.C.
MİLLÎ EĞİTİM BAKANLIĞI
MESLEKİ VE TEKNİK EĞİTİM GENEL MÜDÜRLÜĞÜ



MESLEKİ VE TEKNİK ORTAÖĞRETİM OKUL/KURUMLARINDA
DEVAMSIZLIKLARIN AZALTILMASI
İZLEME VE DEĞERLENDİRME RAPORU

Ağustos 2017

İÇİNDEKİLER

TABLULARIN LİSTESİ	2
GRAFİKLERİN LİSTESİ	2
GİRİŞ	3
MEVCUT DURUM	3
DEVAMSIZLIKLARIN AZALTILMASINA İLİŞKİN YAPILAN ÇALIŞMALAR	6
SONUÇ	7
EK: Genel Müdürlüğümüzün 17.02.2017 tarihli ve 2057687 sayılı resmî yazısı	8

TABLULARIN LİSTESİ

Tablo 1. Eylül-Haziran dönemine ilişkin özürsüz+özürlü devamsızlık istatistikleri	3
Tablo 2. Şubat-Haziran dönemine ilişkin özürsüz+özürlü devamsızlık istatistikleri	3
Tablo 3. Eylül-Haziran dönemine ilişkin özürsüz+özürlü devamsızlık aralıklarına ilişkin oranlar (%)	4
Tablo 4. 2015-2016 eğitim-öğretim yılına ilişkin Şubat-Haziran dönemine ilişkin özürsüz+özürlü devamsızlık aralıklarına ilişkin oranlar (%)	5
Tablo 5. 2016-2017 eğitim-öğretim yılına ilişkin Şubat-Haziran dönemine ilişkin özürsüz+özürlü devamsızlık aralıklarına ilişkin oranlar (%)	5
Tablo 6. Şubat-Haziran döneminde 0,5-4,5 gün aralığına ilişkin devamsız öğrenci oranlarının 2015-2016 ile 2016-2017 eğitim-öğretim yıllarına göre karşılaştırılması (%)	5

GRAFİKLERİN LİSTESİ

Grafik 1 Ortalama özürsüz+özürlü devamsız gün sayısının Şubat-Haziran dönemine ilişkin değişimi ...	4
---	---

GİRİŞ

Bu çalışmada mesleki ve teknik ortaöğretim okul/kurumlarında öğrenim gören öğrencilerin 2015-2016 ve 2016-2017 eğitim-öğretim yıllarına ilişkin özürsüz+özürlü devamsızlık durumları ve Genel Müdürlüğümüzün 17.02.2017 tarihli ve 2057687 sayılı resmî yazısında belirtilen çalışmalara ilişkin il/ilçe millî eğitim ve okul/kurum müdürlüklerinin yaptığı çalışmalar incelenmiştir. Çalışmada kullanılan devamsızlık durumlarına ilişkin veriler Bakanlığımız Bilgi İşlem Dairesi Başkanlığından ve söz konusu çalışmalara ilişkin veriler mtegm.meb.gov.tr/devamtakip web sayfasından temin edilmiştir. Her eğitim-öğretim yılına ilişkin özürsüz+özürlü devamsızlık durumları, devamsızlıkların azaltılmasına yönelik tedbirlerin alındığı aylara göre karşılaştırmalı olarak değerlendirilmiştir.

MEVCUT DURUM

Bu bölümde 2015-2016 ve 2016-2017 eğitim-öğretim yıllarına ait devamsızlık durumlarına ilişkin bulgu ve yorumlar sunulmuştur.

Tablo 1. Eylül-Haziran dönemine ilişkin özürsüz+özürlü devamsızlık istatistikleri

	ORTALAMA DEVAMSIZ GÜN SAYISI	20 GÜN VE ÜZERİ DEVAMSIZLIK ORANI (%)
2015-2016	25,06	39,94
2016-2017	25,03	39,81
DEĞİŞİM (%)	-0,12	-0,33

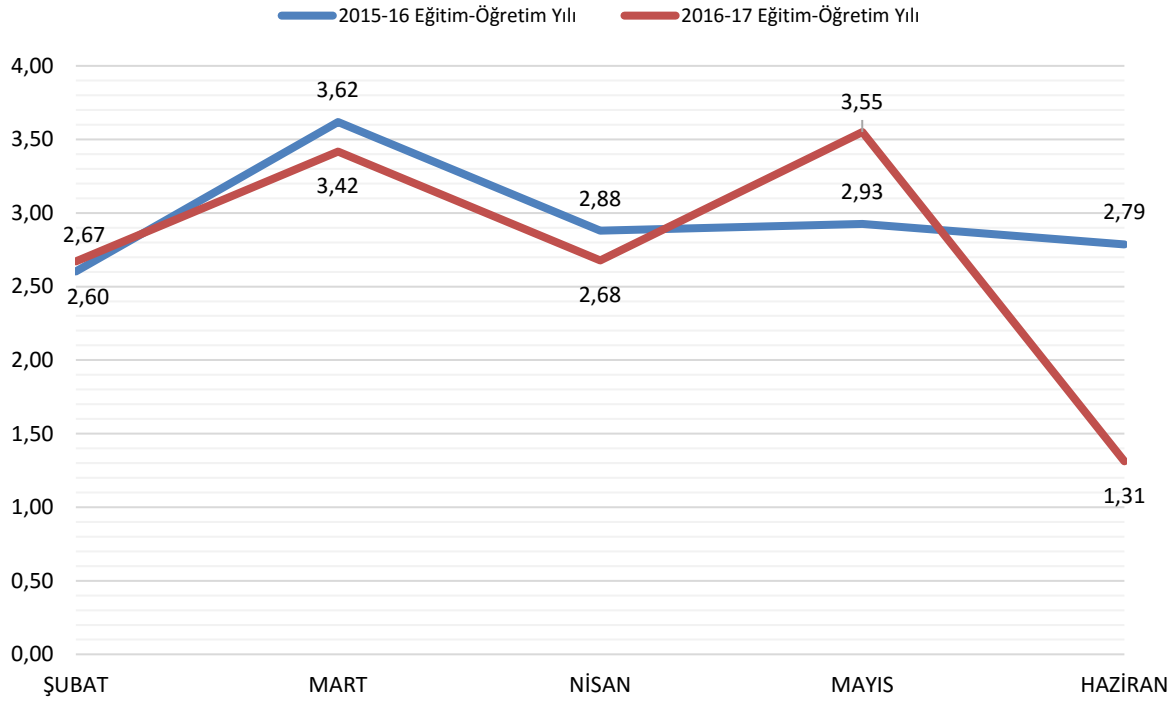
Tablo 1 incelendiğinde 2016-2017 eğitim-öğretim yılına ilişkin ortalama devamsızlık gün sayısının 2015-2016 eğitim-öğretim yılına nazaran %0,12 oranında, 20 gün ve üzeri devamsızlık oranının da %0,33 oranında düştüğü görülmektedir.

Tablo 2. Şubat-Haziran dönemine ilişkin özürsüz+özürlü devamsızlık istatistikleri

	ORTALAMA DEVAMSIZ GÜN SAYISI	20 GÜN VE ÜZERİ DEVAMSIZLIK ORANI (%)
2015-2016	14,81	15,97
2016-2017	13,63	12,90
DEĞİŞİM (%)	-7,97	-19,22

Devamsızlıkların azaltılmasına ilişkin il/ilçe millî eğitim ve okul/kurum müdürlüklerinin yaptığı çalışmaları kapsayan Şubat-Haziran döneminde 2016-2017 eğitim-öğretim yılına ilişkin ortalama devamsızlık gün sayısının 2015-2016 eğitim-öğretim yılına nazaran %7,97 oranında, 20 gün ve üzeri devamsızlık oranının da %19,22 oranında düştüğü görülmektedir.

Grafik 1 Ortalama özürsüz+özürlü devamsız gün sayısının Şubat-Haziran dönemine ilişkin değişimi



Grafik 1 incelendiğinde Şubat-Haziran döneminde 2015-2016 eğitim-öğretim yılına nazaran 2016-2017 eğitim-öğretim yılına ilişkin ortalama devamsızlık gün sayısının Mart, Nisan ve Haziran aylarında daha düşük, Şubat ve Mayıs ayında ise daha yüksek olduğu görülmektedir.

Tablo 3. Eylül-Haziran dönemine ilişkin özürsüz+özürlü devamsızlık aralıklarına ilişkin oranlar (%)

Eğitim-Öğretim Yılı	0 Gün	0,5-4,5 Gün Arası	5 Gün	5,5-9,5 Gün Arası	10 Gün	10,5-14,5 Gün Arası	15 Gün	15,5-19,5 Gün Arası	20 Gün	20,5-24,5 Gün Arası	25 Gün	25,5-29,5 Gün Arası	30 Gün	30,5 Gün ve Üzeri
2015-2016	8,75	5,34	2,19	11,79	3,25	13,10	3,27	12,38	2,91	11,02	2,79	13,31	1,99	7,91
2016-2017	2,63	6,12	1,32	14,49	1,96	16,31	1,89	15,46	1,67	13,28	1,50	12,99	2,19	8,20

Tablo 3 incelendiğinde en fazla devamsız öğrenci oranına sahip aralığın; 2015-2016 eğitim-öğretim yılında 25,5-29,5 gün arasında (%13,31) , 2016-2017 eğitim-öğretim yılında ise 10,5-14,5 gün arasında (% 16,31) olduğu görülmektedir. 2015-2016 eğitim-öğretim yılına nazaran 2016-2017 eğitim-öğretim yılında genel itibariyle devamsızlık yapan öğrenci oranlarının gün sayısı az olan aralıklara doğru kaydığı söylenebilir.

Tablo 4. 2015-2016 eğitim-öğretim yılına ilişkin Şubat-Haziran dönemine ilişkin özürsüz+özürlü devamsızlık aralıklarına ilişkin oranlar (%)

AY	0 Gün	0,5-4,5 Gün Arası	5 Gün	5,5-9,5 Gün Arası	10-14,5 Gün Arası	15 Gün	15,5-19,5 Gün Arası	20 Gün	20,5-24,5 Gün Arası	25 Gün ve Üzeri
ŞUBAT	22,14	61,82	3,13	7,51	2,70	0,76	1,93	0,00	0,00	0,00
MART	16,18	60,78	3,92	12,06	2,35	0,10	0,67	0,18	3,76	0,00
NİSAN	19,89	65,97	2,39	5,88	1,09	0,11	1,20	0,84	2,63	0,00
MAYIS	21,77	63,31	2,51	6,19	1,29	0,13	1,50	0,91	2,38	0,00
HAZİRAN	35,85	36,79	5,54	17,68	4,14	0,00	0,00	0,00	0,00	0,00

Tablo 4 incelendiğinde 2015-2016 eğitim-öğretim yılı Şubat-Haziran döneminde öğrenci oranı en fazla devamsızlık gün aralığının 0,5-4,5 gün aralığı olduğu ve bu oranın en fazla Nisan (%65,97) ve Mayıs (%63,31) aylarında olduğu görülmektedir.

Tablo 5. 2016-2017 eğitim-öğretim yılına ilişkin Şubat-Haziran dönemine ilişkin özürsüz+özürlü devamsızlık aralıklarına ilişkin oranlar (%)

AY	0 Gün	0,5-4,5 Gün Arası	5 Gün	5,5-9,5 Gün Arası	10-14,5 Gün Arası	15 Gün	15,5-19,5 Gün Arası	20 Gün	20,5-24,5 Gün Arası	25 Gün ve Üzeri
ŞUBAT	20,55	63,94	2,88	7,36	2,04	0,34	2,88	0,00	0,01	0,00
MART	16,37	63,65	3,42	10,18	1,64	0,10	0,61	0,19	3,82	0,00
NİSAN	20,56	66,52	2,21	5,12	1,06	0,13	4,21	0,18	0,01	0,00
MAYIS	17,40	59,11	4,37	12,50	2,00	0,20	1,83	0,73	1,84	0,00
HAZİRAN	55,52	33,30	4,05	17,68	7,13	0,00	0,00	0,00	0,00	0,00

Tablo 5 incelendiğinde 2016-2017 eğitim-öğretim yılı Şubat-Haziran döneminde öğrenci oranı en fazla devamsızlık gün aralığının 0,5-4,5 gün aralığı olduğu ve bu oranın en fazla Nisan (%66,52) ve Şubat (%63,94) aylarında olduğu görülmektedir.

Tablo 6. Şubat-Haziran döneminde 0,5-4,5 gün aralığına ilişkin devamsız öğrenci oranlarının 2015-2016 ile 2016-2017 eğitim-öğretim yıllarına göre karşılaştırılması (%)

EĞİTİM-ÖĞRETİM YILI	ŞUBAT	MART	NİSAN	MAYIS	HAZİRAN
2015-2016	61,82	60,78	65,97	63,31	36,79
2016-2017	63,94	63,65	66,52	59,11	33,30

Tablo 6 incelendiğinde 0,5-4,5 devamsız gün aralığına ilişkin öğrenci oranlarının 2016-2017 eğitim-öğretim yılında 2015-2016 eğitim-öğretim yılına nazaran Şubat, Mart ve Nisan aylarında daha yüksek, ancak Mayıs ve Haziran aylarında daha düşük olduğu görülmektedir. Bu kapsamda devamsızlığın azaltılmasına yönelik il/ilçe millî eğitim ve okul/kurum müdürlükleri tarafından alınan tedbirlerin Mayıs ayından itibaren etkisini gösterdiği söylenebilir.

DEVAMSIZLIKLARIN AZALTILMASINA İLİŞKİN YAPILAN ÇALIŞMALAR

Bu bölümde 2016-2017 eğitim-öğretim yılı Şubat-Nisan döneminde, il/ilçe millî eğitim ve okul/kurum müdürlüklerinin devamsız öğrencilerin okula devamlarının sağlanması ve devamsızlık oranlarının azaltılmasına yönelik yaptığı çalışmalar ve bu çalışmalara ilişkin istatistikler sunulmuştur.

1. Türkiye genelinde **kayıtlı olup da okula hiç gelmeyen toplam öğrenci sayısı 68.449 (%4)** 'dur. Bunların **40.181'ine (%59)** ulaşılmakta olup **28.268'ine (%41)** il millî eğitim müdürlükleri tarafından ulaşılamamaktadır.
2. **38 il millî eğitim müdürlüğü** tarafından il genelinde devamsızlığın olası nedenleri ve önlenmesi konusunda **okul yöneticilerine ve öğretmenlere yönelik seminerler** düzenlenmiştir.
3. **35 ilde** Rehberlik ve Araştırma Merkezleri (RAM), okul yöneticilerine ve öğretmenlere devamsızlığa neden olan problemlerin çözümüne yönelik **rehberlik çalışması** yapmıştır.
4. İl millî eğitim müdürlükleri tarafından il genelinde devamsızlığın olası nedenleri ve önlenmesi konusunda düzenlenen seminerlere ve RAM'ların yaptıkları rehberlik çalışmalarına **2.231 okul yöneticisi ve 14.130 öğretmen** katılmıştır.
5. Devamsızlığın önlenmesine yönelik **Gençlik Hizmetleri ve Spor İl Müdürlükleri, Aile ve Sosyal Politikalar İl Müdürlükleri ve diğer kamu ve özel kurum/kuruluşlarla** işbirliği ile düzenlenen çalışmalara **44.382 öğrenci** katılmıştır.
6. Öğrencilerin ve velilerin devamsızlık konusunda bilinçlendirilmesi amacıyla **33 ilde Aile ve Sosyal Politikalar İl Müdürlükleri** ile iletişime geçilmiştir. **27 ilde** toplam **5.797 öğrenci** uzman desteğinden faydalanmıştır.
7. **2.858 (%80)** okul/kurumda devamsızlık ekibi kurulmuştur. Devamsızlık ekibi tarafından **239.487 veli** ile iletişime geçilmiş ve **41.812 ev ziyareti** gerçekleştirilmiştir.
8. **74 ilde** ekonomik problemler sebebi ile devamsızlık yaptığı tespit edilen **10.834 öğrenci** mevcuttur. Afyonkarahisar, Bolu, Burdur, Erzincan, Bayburt, Nevşehir ve Tunceli illeri olmak üzere toplam **7 ilde** ekonomik problemler sebebi ile devamsızlık yapan öğrenci yoktur ya da tespit edilememiştir.
9. Çalışmalar sonucunda **77 ilde** toplam **67.254 öğrencinin devamsızlık problemi önlenmiştir**. Afyonkarahisar, Bolu, Erzincan ve Kilis illerinde devamsızlık problemi önlenen öğrenci yoktur ya da tespit edilememiştir.
10. Devamsızlığı az olduğu için **42.461 öğrenci** takdir edilmiştir.
11. **2.762 okulda ders dışı etkinlik** düzenlenmiş ve bu etkinliklere toplam **423.797 öğrenci** katılmıştır.
12. **2.593 (%72) okulda mesleki rehberlik çalışması** yapılmış ve bu çalışmalara toplam **494.254 öğrenci** katılmıştır.
13. **53 ilde** devamsızlıkların önlenmesine ilişkin **İl Çalışma Planı** hazırlanmış iken **28 ilde** henüz hazırlanmamıştır.
14. **67 ilde** ekonomik sebeplerden dolayı çalışmak zorunda kalan toplam **12.800 devamsız öğrenci** tespit edilmiştir. Bunlardan **8.760 (%68)** 'ine toplamda yaklaşık **850.733 TL** maddi destek sağlanmıştır. Öğrenci başına düşen maddi destek miktarı yaklaşık **97 TL** 'dir.

SONUÇ

2015-2016 eğitim-öğretim yılına nazaran 2016-2017 eğitim-öğretim yılına ilişkin ortalama devamsızlık gün sayısının ve 20 gün ve üzeri devamsızlık oranının düştüğü tespit edilmiştir. Bu düşüş Şubat-Haziran dönemlerine ilişkin söz konusu istatistiklerde de görülmüştür.

2016-2017 eğitim-öğretim yılına ilişkin ortalama devamsızlık gün sayısının 2015-2016 eğitim-öğretim yılına nazaran Mart, Nisan ve Haziran aylarında daha düşük, Şubat ve Mayıs ayında ise daha yüksek olduğu tespit edilmiştir. 2015-2016 eğitim-öğretim yılına nazaran 2016-2017 eğitim-öğretim yılında genel itibariyle devamsızlık yapan öğrenci oranlarının gün sayısı az olan aralıklara doğru kaydığı görülmüştür.

2015-2016 ve 2016-2017 eğitim-öğretim yıllarının Şubat-Haziran dönemlerinde öğrenci oranı en fazla olan devamsızlık gün aralığının 0,5-4,5 gün aralığı olduğu görülmüştür. Söz konusu gün aralığına ilişkin öğrenci oranlarının 2015-2016 eğitim-öğretim yılına nazaran 2016-2017 eğitim-öğretim yılında Şubat, Mart ve Nisan aylarında daha yüksek olduğu ancak Mayıs ve Haziran aylarında daha düşük olduğu tespit edilmiştir. Bu kapsamda il/ilçe millî eğitim ve okul/kurum müdürlüklerinin devamsızlıkların azaltılmasına yönelik yaptığı çalışmaların; Mayıs ayından itibaren etkisini gösterdiği söylenebilir. Söz konusu çalışmaların sürekliliği sağlanırsa 2017-2018 eğitim-öğretim yılı ve daha sonraki yıllarda devamsızlık oranlarının azalma eğilimi göstereceği tahmin edilmektedir.



T.C.
MİLLÎ EĞİTİM BAKANLIĞI
Mesleki ve Teknik Eğitim Genel Müdürlüğü

Sayı : 90757378-220-E.2057687
Konu : Mesleki ve Teknik Ortaöğretim
Kurumlarında Devamsızlığın
Azaltılması

17.02.2017

DAĞITIM YERLERİNE

- İlgi: a) 1739 Sayılı Millî Eğitim Temel Kanunu.
b) Millî Eğitim Bakanlığı Ortaöğretim Kurumları Yönetmeliği.

Mesleki ve teknik ortaöğretimde eğitim ve öğretimin hedeflerine ulaşılabilmesi için öğrencilerin okula devamu büyük önem arz etmektedir. Yapılan araştırmaların sonuçları devamsızlığın başarı, okul terki, suç işleme ve zararlı madde kullanımı gibi birçok konu ile ilişkili olduğunu göstermektedir. Bu bağlamda eğitim ve öğretim sisteminde devamsızlık sayılarının azaltılması için gerekli tüm düzenlemelerin yapılması gerekmektedir. Ayrıca ilgi (a) Kanun ve ilgi (b) Yönetmelik gereğince öğrencilerin okula devamının sağlanması konusunda gerekli tedbirlerin alınması gerektiği ifade edilmiştir.

Devamsızlığın bireysel, ailevi, ekonomik, sosyal, çevresel ve okul kaynaklı çeşitli nedenleri bulunmakta olup gerçekleştirilecek çalışmalarda bütünsel bir yaklaşımla hareket edilmesi gerekmektedir.

Bu kapsamda devamsız öğrencilerin okula devamlarının sağlanması ve devamsızlık oranının azaltılması amacıyla yapılacak çalışmalar;

A. İl/İlçe Millî Eğitim Müdürlükleri tarafından:

1.İlde veya ilçede devamsızlığı alışkanlık haline getirmiş öğrenciler ile herhangi bir okulda kaydı olup da okula hiç gelmeyen öğrencilere ulaşarak bu öğrencilerin okula devamının sağlanmasına yönelik tedbirler alınacaktır.

2.Devamsızlığa neden olan problemlerin çözümüne yönelik Rehberlik Araştırma Merkezleri tarafından okul yöneticilerine ve öğretmenlere rehberlik çalışmaları yapılacaktır.

3.Gençlik Hizmetleri ve Spor İl Müdürlükleri ile iletişim sağlanarak düzenlenecek kurslara öğrencilerin yönlendirilmesi konusunda işbirliği yapılacaktır.

4.Öğrencilerin ve velilerin devamsızlık konusunda bilinçlendirilmesi amacıyla Aile ve Sosyal Politikalar İl Müdürlükleri ile iletişim kurulacak ve uzman desteğinin sağlanması konusunda işbirliği yapılacaktır.

5.Okulların yürütmüş olduğu devamsızlığın önlenmesine ilişkin çalışmalar izlenecek ve değerlendirilecek böylece il/ilçe genelindeki sorunlar ve eğilimler tespit edilecektir. Elde edilen bilgiler kapsamında devamsızlıkların önlenmesine ilişkin her eğitim-öğretim yılı başında İl Çalışma Planı hazırlanacaktır. 2016-2017 Eğitim-Öğretim Yılı için söz konusu Planın Şubat ayı içerisinde hazırlanması gerekmektedir.

Atatürk Blv No:98 06648 Kızılay/ANKARA
Elektronik Ağ: www.meb.gov.tr
e-posta: mte_ogrencisleri@meb.gov.tr

Ayrıntılı bilgi için: Öğrenci İşleri ve Sosyal Etkinlikler Daire Başkanlığı
Tel: (0 312) 413 12 44/13 04
Faks: (0 312) 425 19 67

6.Okul yöneticileri ve öğretmenlere devamsızlığın olası nedenleri ve önlenmesi konusunda seminerler düzenlenecektir.

7.Ekonomik sebeplerden dolayı çalışmak zorunda kalan devamsız öğrencilere yönelik okul aile birlikleri ve yerel yönetimlerle birlikte maddi destek imkânlarının oluşturulması sağlanacaktır.

8.Okul çevresinde öğrencilerin eğitim-öğretim sürecinden uzaklaşmasına ve bu doğrultuda devamsızlığa yol açabilecek çeşitli mekânlara (internet kafe, oyun salonu vb.) eğitim-öğretim süresince öğrencilerin erişiminin engellenmesine ilişkin olarak İl/İlçe Emniyet Müdürlükleri ile çalışmalar yapılacaktır.

B. Okul Müdürlükleri tarafından:

1.Okuldaki devamsız öğrencilerin tespiti amacıyla okul yönetimi, okul rehber öğretmeni ve sınıf rehber öğretmenlerinden oluşan öğrenci devamsızlıkları hakkında çalışacak bir ekip kurulacaktır. Bu ekip tarafından öğrencilerin devamsızlık nedenlerine ilişkin araştırmalar gerçekleştirilecektir. Ekip faaliyetleri kapsamında devamsız öğrencilerin velileri ile iletişim kurularak gerektiğinde ev ziyaretleri yapılacaktır.

2.Ekonomik problemler sebebi ile devamsızlık yapan öğrencilerin durumları ekip tarafından tespit edilerek il/ilçe milli eğitim müdürlüklerine bildirilecektir.

3.Okula devam konusundaki ilgili mevzuat hükümleri öğrenciler ve velileri ile paylaşarak bilgilendirme faaliyetleri düzenlenecektir.

4.Okullarda devamsızlığı bulunmayan veya az olan öğrenciler takdir edilerek diğer öğrencilerin teşvik edilmesi sağlanacaktır.

5.Öğrencilerin devamsızlıkları aynı gün e-Okul sistemine işlenecek ve ivedilikle velisine bildirilmesi sağlanacaktır.

6.İşletmelerde beceri eğitimi gören öğrencilerin devamsızlık durumları koordinatör öğretmenlerce işletme kayıtlarına uygun olarak ve ilgili mevzuatta belirtilen süre içerisinde okul idaresine bildirilecek ve okul idaresi tarafından velilerle paylaşılacaktır.

7.Taşınmaz eğitim yapan okullarda okul servislerinin öğrencileri zamanında okula bırakması için, okul servislerine yönelik tedbirler alınacaktır.

8.Özellikle devamsızlık yapan öğrenciler başta olmak üzere tüm öğrencilerin okulda bulunma sürelerinin artırılması amacıyla daha fazla sosyal, sportif, kültürel ve bilimsel etkinliklere katılmaları sağlanacaktır.

9.Pansiyonda kalan öğrencilere yönelik ders dışı sosyo-kültürel faaliyetler düzenlenerek okula bağlılıkları artırılabilecektir.

10.Devamsızlığın azaltılması amacıyla öğrencilere yönelik etkili mesleki rehberlik çalışmaları yürütülecektir.

11.Yapılan bütün çalışmalara rağmen okula devamu sağlanamayan öğrenciler ve velileri hakkında ilgili mevzuat çerçevesinde yasal yaptırımlar uygulanacaktır.

İl genelinde yapılan faaliyetler ve sayısal bilgiler eğitim-öğretim yılı içinde Bakanlıkça verilecek ikinci bir emre kadar iki aylık periyotlar halinde Mesleki ve Teknik Eğitim Genel Müdürlüğüne (İzleme ve Değerlendirme Daire Başkanlığı) gönderilecektir.

Bilgilerinizi ve öğrencilerimizin eğitim-öğretim sürecini yakından ilgilendiren devamsızlık konusunda belirtilen iş ve işlemlerin gerçekleştirilmesi hususunda gereğini rica ederim.

Yusuf TEKİN
Bakan a.
Müsteşar

Dağıtım:
A ve B Planı

Atatürk Blv No:98 06648 Kızılay/ANKARA
Elektronik Ağ: www.meb.gov.tr
e-posta: mte_ogrencileri@meb.gov.tr

Ayrıntılı bilgi için: Öğrenci İşleri ve Sosyal Etkinlikler Daire Başkanlığı
Tel: (0 312) 413 12 44/13 04
Faks: (0 312) 425 19 67

Bu evrak güvenli elektronik imza ile imzalanmıştır. <http://evraksorgu.meb.gov.tr> adresinden bc36-f7b2-3eca-bb6e-9fd8 kodu ile teyit edilebilir.